

DATOS
Copias de Seguridad



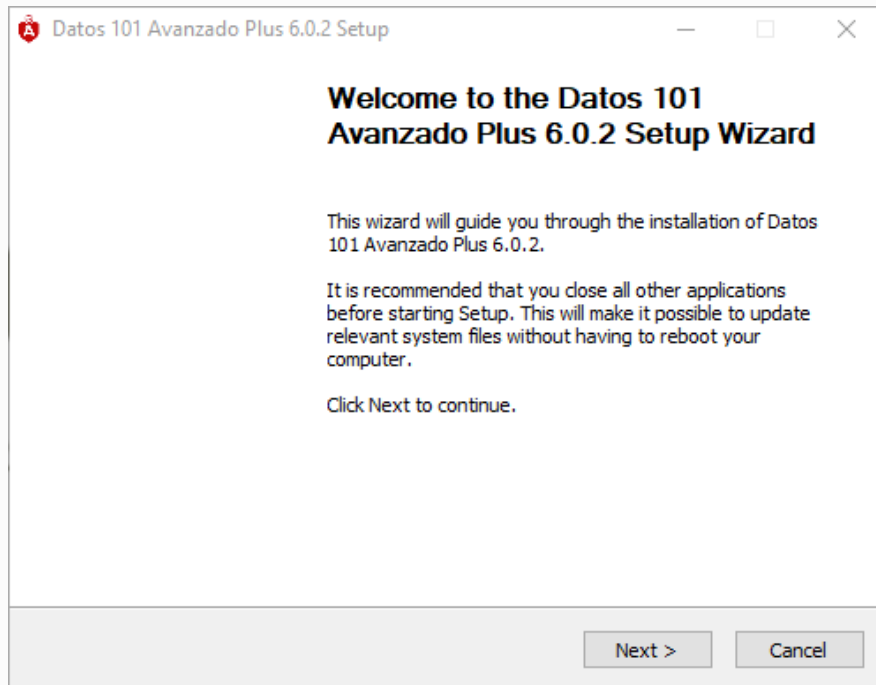
Manual Avanzado Plus

Contenido

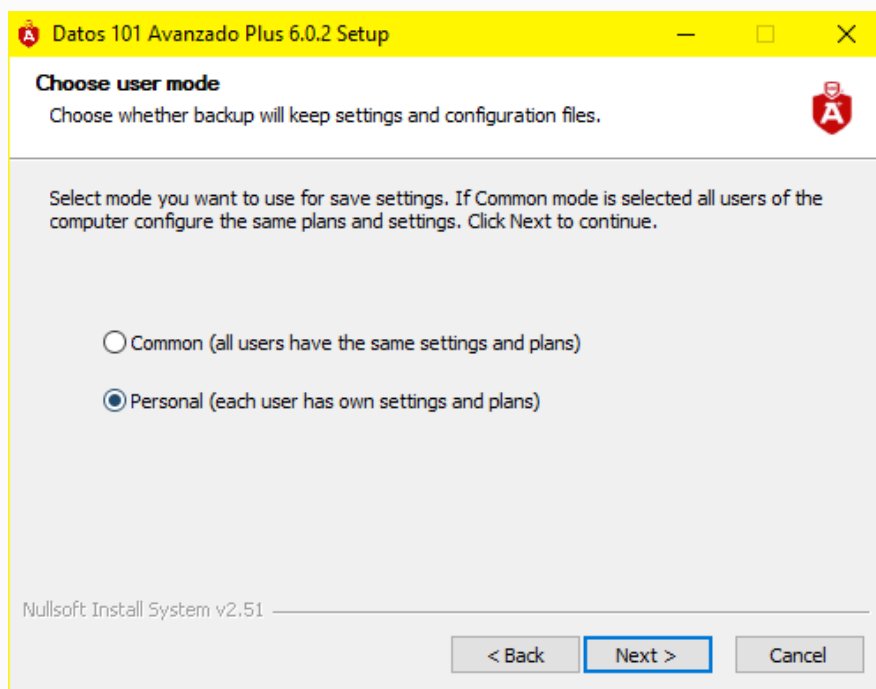
Manual Avanzado Plus	1
Instalación del paquete	4
Login	6
Crear un Grupo de Respaldo.....	7
Tipo de copia	7
Copia de seguridad a nivel de Ficheros	8
Origen de copia	10
Filtro	10
Compresión y Cifrado.....	11
Opciones de eliminado	12
Programación	12
Comandos Pre/Post	13
Notificación	13
Resumen.....	14
Finalizado	15
Copia de seguridad a nivel de Imagen	16
Origen de la copia	16
Filtro	16
Comprensión y Cifrado	17
Opciones de eliminado:.....	18
Programación	18
Comandos Pre/Post	19
Notificación	20
Resumen.....	21
Finalizado	21
Restaurar Datos.....	22
Plan de Restauración	22
Almacenamiento Backup	27
Historial	29
Booteable USB.....	28
Idioma	30

Instalación del paquete

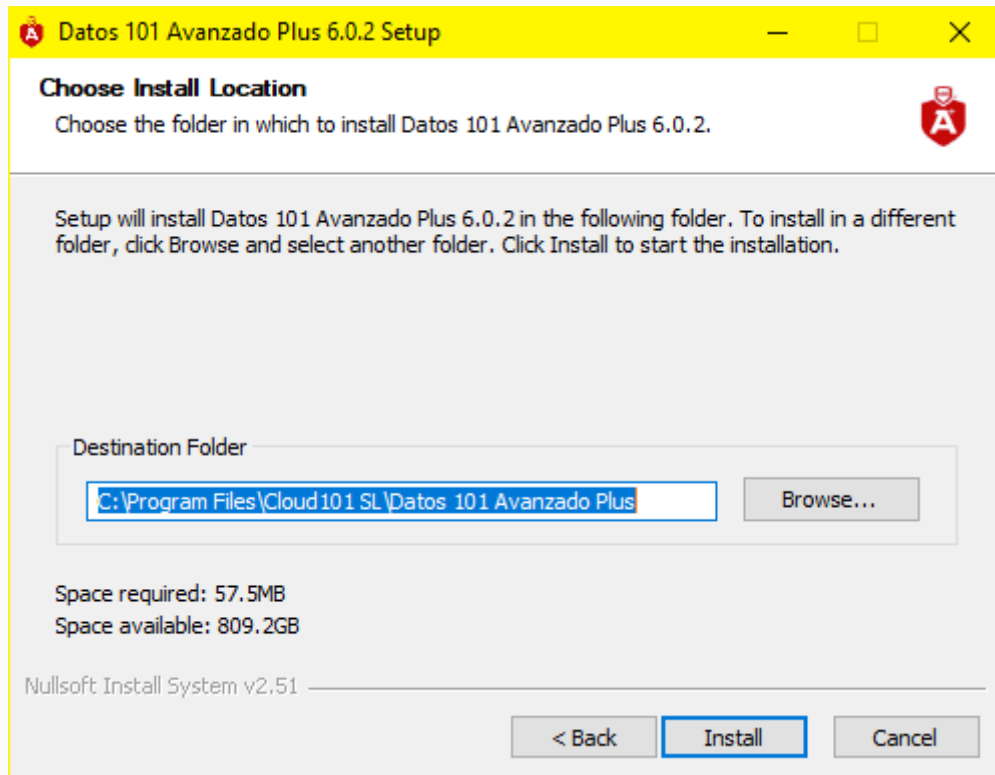
Ejecute el paquete de instalación y pulse next en la ventana que le abre.



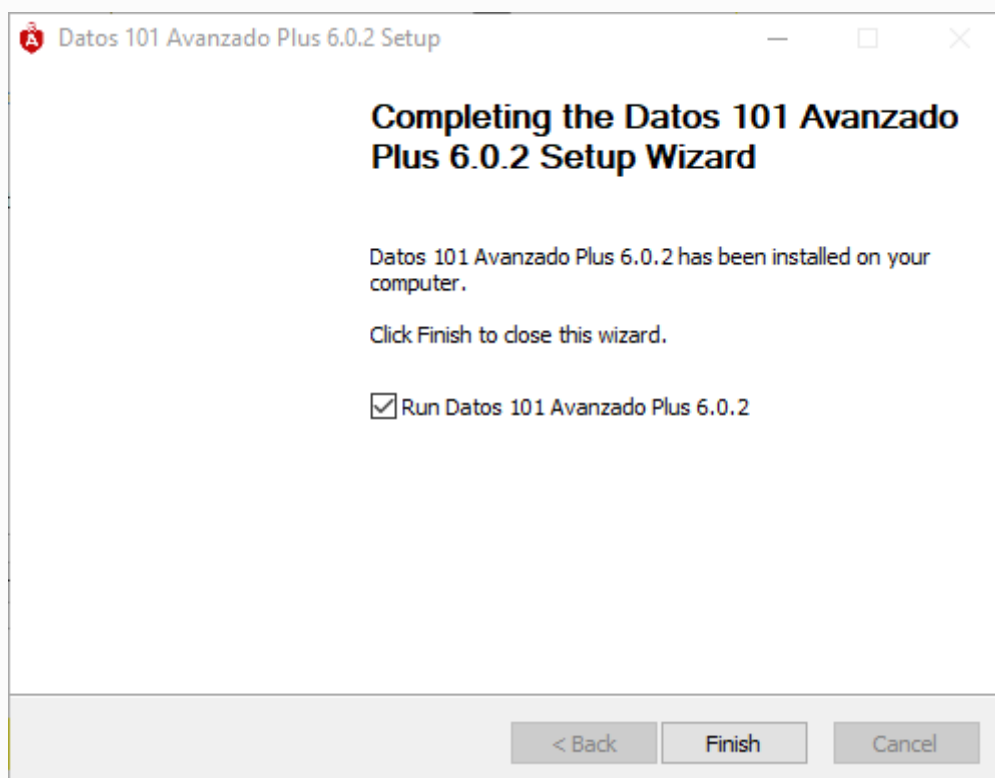
Elegimos el modo, Personal es la opción recomendable, además es la opción que marcaríamos si tuviéramos que instalarlo en varios usuarios en un mismo equipo.



Elegimos el directorio de instalación y hacemos click en Next para continuar.

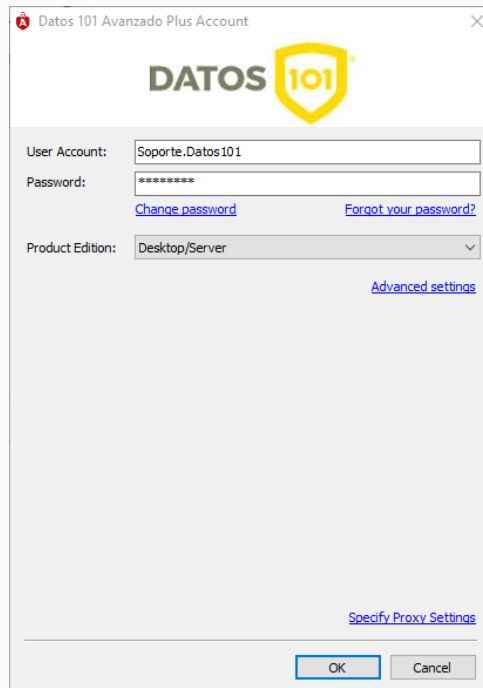


Por último, pulsamos finish para terminar la instalación, Marcamos Run Datos101... si queremos ejecutar el programa al instante.



Login

Nada más iniciar el programa nos pedirá que nos loguemos, ponemos la cuenta que le hemos facilitado.



The screenshot shows a login window titled "Datos 101 Avanzado Plus Account". At the top center is the "DATOS 101" logo, which consists of the word "DATOS" in a bold, sans-serif font and a yellow shield icon containing the number "101". Below the logo, there are three main input sections: "User Account:" with a text box containing "Soporte.Datos101", "Password:" with a text box containing seven asterisks, and "Product Edition:" with a dropdown menu showing "Desktop/Server". To the right of the password field are two blue links: "Change password" and "Forgot your password?". Below the product edition dropdown is a blue link "Advanced settings". At the bottom right, there is a blue link "Specify Proxy Settings". At the very bottom of the window are two buttons: "OK" and "Cancel".

Datos 101 Avanzado Plus Account

DATOS 101

User Account: Soporte.Datos101

Password: *****

[Change password](#) [Forgot your password?](#)

Product Edition: Desktop/Server

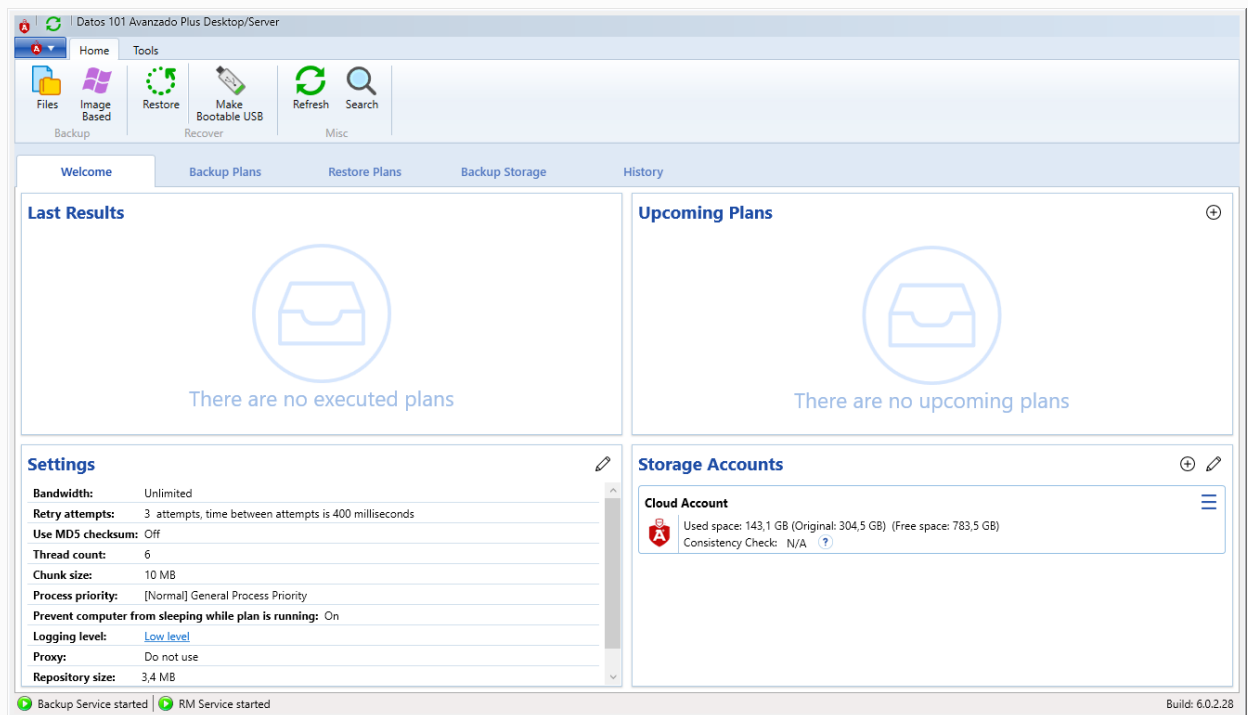
[Advanced settings](#)

[Specify Proxy Settings](#)

OK Cancel

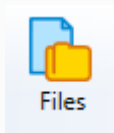
Crear un Grupo de Respaldo.

Esta es la pantalla principal, donde se muestran todas las posibles opciones.



Tipo de copia

Para hacer una copia a nivel de ficheros pulsamos en Files:



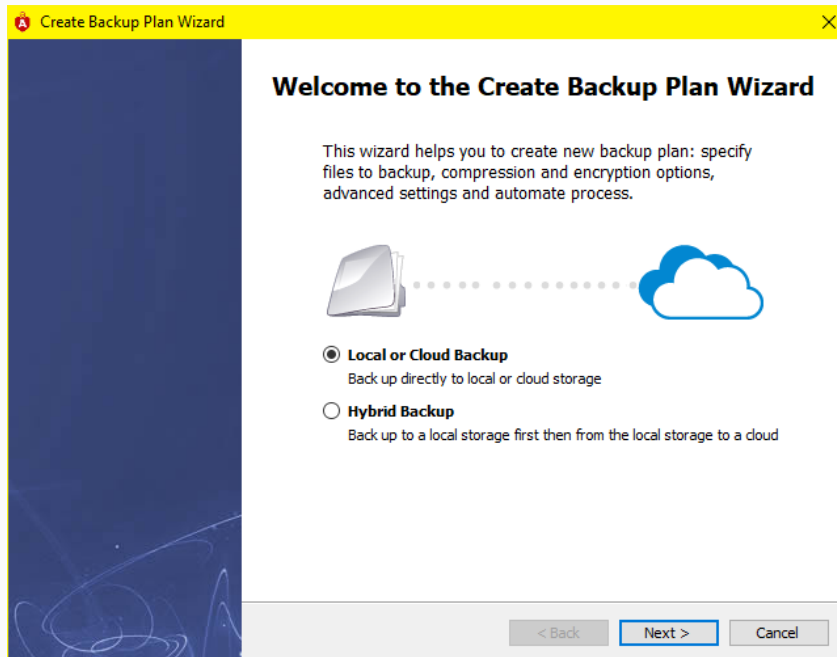
Y para hacer una copia a nivel de imagen seleccionamos Image Based:



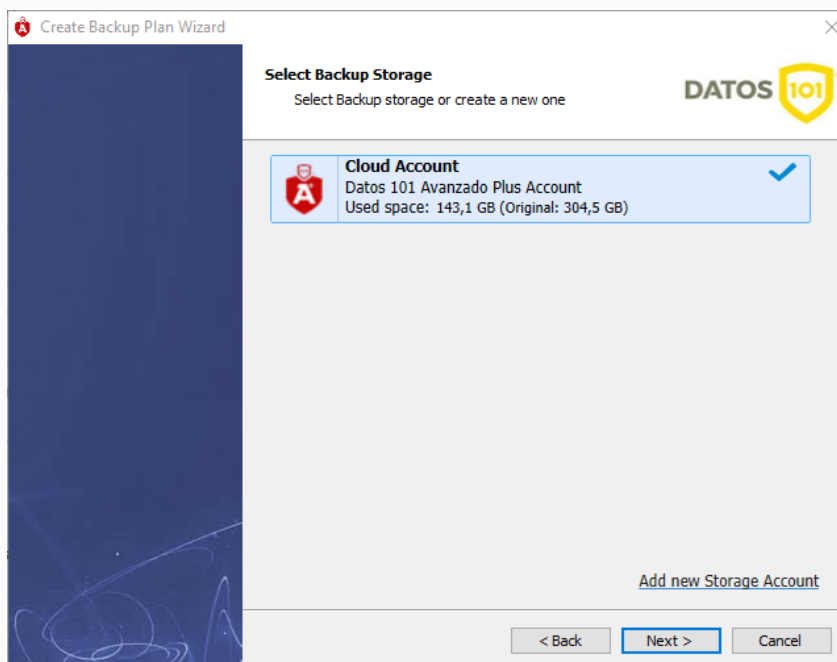
Copia de seguridad a nivel de Ficheros

Opción 1: Te permite hacer la copia directamente a la nube

Opción 2: Primero haría la copia a un disco en local y luego desde esa copia local a la nube



Elegimos la cuenta:



Elegimos el nombre que queremos que tenga la copia.

Asistena para Crear un Plan de Backup

Nombre de plan
Indicar un nombre de plan

Nombre de plan: Backup Datos101

☒ **Guardar la configuración del Plan de Backup en el Almacenamiento**
Nota: Si su plan esta encriptado, la contraseña de encriptación no se almacenará por motivos de seguridad. La contraseña se le requerirá durante la restauración.

< Atrás **Siguiente >** Cancelar

Marcamos la opción:

Save backup plan configuration to the backup storage

☒ **Guardar la configuración del Plan de Backup en el Almacenamiento**
Nota: Si su plan esta encriptado, la contraseña de encriptación no se almacenará por motivos de seguridad. La contraseña se le requerirá durante la restauración.

Asistena para Crear un Plan de Backup

Opciones de Backup a Nivel de Bloque
Especifique la opciones de Backup a Nivel de Bloque

☐ Usar backup a Nivel de Bloque

☐ Backup NTFS permisos

☐ Track local file deletes in backup storage ?

☐ Usar el grupo operador de copia de seguridad ?

☐ Use escaneo rápido de NTFS ?

☒ Forzar el uso de VSS (Volume Shadow Copy) ?

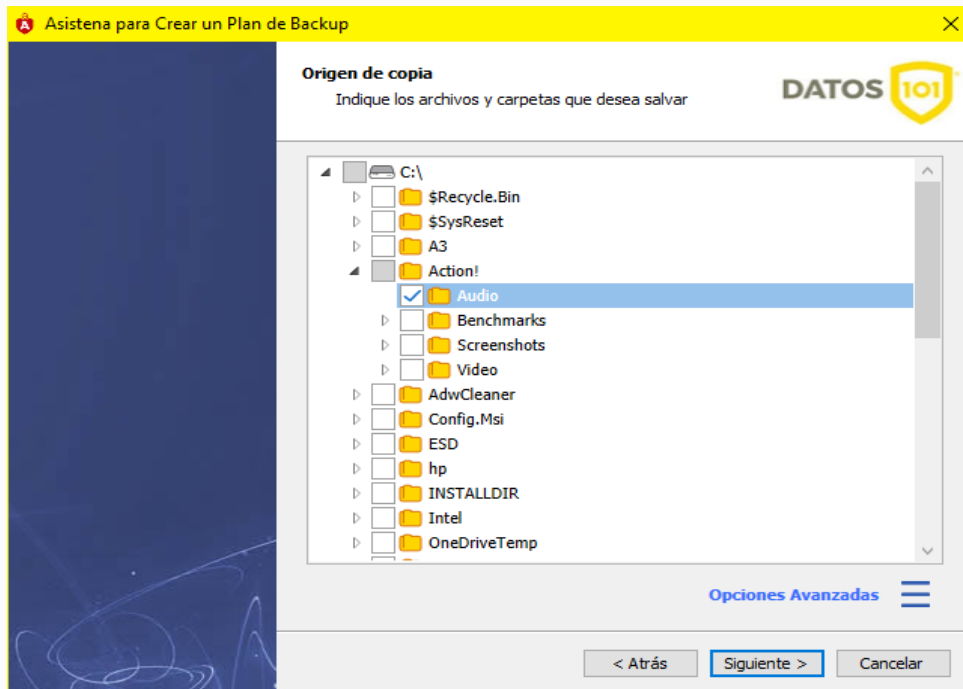
☐ Use el proveedor VSS del sistema ?

< Atrás **Siguiente >** Cancelar

Ahora dejamos las opciones por defecto, todas las opciones tienen su descripción dándole al icono de la derecha.

Origen de copia

Seleccionamos las carpetas que queremos hacer la copia:



Filtro

Esta parte es el filtro, nos permite filtrar que tipo de ficheros, si están vacías las carpetas, saltarse carpetas, etcétera, queremos ponerle a nuestro grupo de respaldo, marcaremos todas los ficheros de la carpeta:

Asistena para Crear un Plan de Backup

Filtro Avanzado
Indicar tipos de archivos para copiar o para saltar

DATOS 101

☒ Backup all files in selected folders
☐ Backup files of these types: ?
☐ Do not backup files of these types: ?
☐ Backup empty folders
☐ Skip folders: ?
☐ Backup files modified: 14 days ago
 Files will be backed up only if they have been modified more than specified days ago
☐ Backup files modified since: 01/07/2019 15 Time: 16 : 32
 Files will be backed up only if their modification date is later than specified date
☐ Do not backup files larger than: 1024 MB
☒ Do not backup system and hidden files
☐ Do not backup locked files (exclusively opened by other applications)

< Atrás **Siguiente >** Cancelar

Compresión y Cifrado

Ahora elegimos si queremos añadir compresión a la copia y cifrado

Nota: Es importante al poner una contraseña apuntarla en algún sitio físico, y en otros dispositivos aparte del ordenador, y recordarla bien porque en caso de pérdida sería casi imposible recuperar los datos

Asistena para Crear un Plan de Backup

Opciones de Compresión y Cifrado
Indique los tipos de archivos que desea comprimir y cifrar

DATOS 101

☒ Habilitar compresión
☒ Habilitar Cifrado
 Algoritmo: AES 256 bit
 Contraseña:
 Confirm:
☐ Mostrar contraseña
☐ Cifrar nombres de archivo

< Atrás **Siguiente >** Cancelar

Opciones de eliminado

En esta parte tenemos que elegir una política de retención, es el versionado que queremos guardar de nuestros datos en la nube, a más días pongamos más versiones tendremos para restaurar, pero también más datos tendremos almacenados en la nube, lo dejaremos en predeterminado, la versión predeterminada guarda 3 versiones de los archivos.

Asistena para Crear un Plan de Backup

Opciones de Eliminado
Indicar opciones de eliminado de archivos de backup

DATOS 101

☒ Usar predeterminados Usar [opciones predeterminadas](#) para todo el producto

☐ Indicar opciones personalizadas de borrado del plan de backup

☐ Eliminar versiones anteriores a día desde

☒ Mantener siempre la última versión

☐ Mantener varias versiones (por archivo)
Número de versiones:

☐ Retrasar eliminado durante: día

☐ Borrar archivos que han sido eliminados localmente
Borrar despues: dias

☐ Do not show warning for files to be deleted

< Atrás Siguiete > Cancelar

Programación

Aquí elegimos si queremos que se haga la copia de manera automática los días que nosotros queramos, dándole a recurrente mostrará una ventana donde elegiremos los días.

Opciones de Eliminado
Indicar opciones de eliminado de archivos de backup

DATOS 101

☒ Usar predeterminados Usar [opciones predeterminadas](#) para todo el producto

☐ Indicar opciones personalizadas de borrado del plan de backup

☐ Eliminar versiones anteriores a

1 día desde fecha de modificación

☒ Mantener siempre la última versión

☐ Mantener varias versiones (por archivo)

Número de versiones: 3

☐ Retrasar eliminado durante: 3 día

☐ Borrar archivos que han sido eliminados localmente

Borrar después: 30 días

☐ Do not show warning for files to be deleted

< Atrás Siguiente > Cancelar

Comandos Pre/Post

Este apartado nos permite que lancemos scripts antes o después de ejecutar el backup

Por ejemplo: Copiando una carpeta en red, podemos poner un script para montar una unidad de red, hacer la copia y al terminar lanzar otro script para desmontar la unidad.

Acciones Pre / Post
Especifique comandos que desee ejecutar antes o despues de completar el backup

DATOS 101

☐ **Ejecutar este comando antes de ejecutar el backup:**

☒ No realizar el backup si el comando falla

☐ Continuar con el backup aunque el comando falle

☐ **Ejecutar el comando una vez finalizado el backup:**

☒ Ejecutar el comando solo si el backup se ha completado con éxito

☐ Ejecutar el comando en cualquier caso (independientemente del

☐ **Backup Encadenado**

☒ Ejecutar el plan especificado solo si la copia de seguridad se ha completado con


☐ Ejecutar el plan especificado independientemente del resultado de la copia de

< Atrás Siguiente > Cancelar

Notificación

Asistena para Crear un Plan de Backup

Notificación
Indicar opciones de notificación



☒ Quiero recibir un email de notificación cuando el backup se complete

☒ Cuando falla el backup

☐ En todos los casos

☐ Añadir entrada a Windows Event Log cuando el plan se haya completado

☐ Cuando el backup falle


☐ En todos los casos

< Atrás **Siguiente >** Cancelar

Resumen

Asistena para Crear un Plan de Backup

Resumen
Revisar plan Backup



Resumen:

Nombre del plan: Backup Datos101
Guardar configuración del plan backup en la nube

Ransomware protection: desactivado

Origen de copia: C:\Action!\Audio

Filtro de archivos: copiar todos los archivos, excepto archivos ocultos y de sistema

Opciones backup: Compresión: activado
Cifrado: activado
Algoritmo de cifrado: AES 256 bit

Opciones de eliminado: opciones por defecto de borrado

Backup programado: Occurs every day from lunes, 1 de julio de 2019 a 0:00.

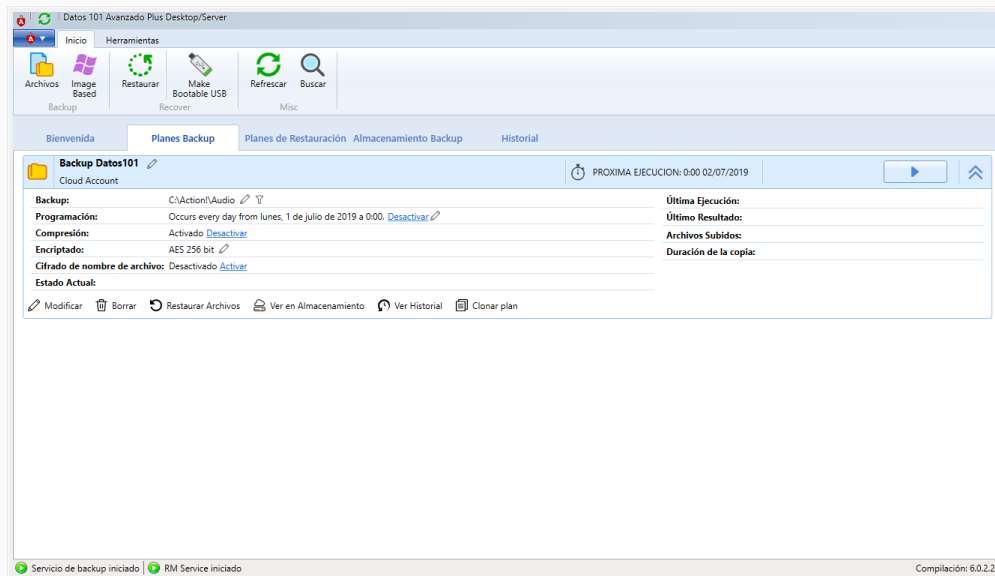
Opciones de notificación: Enviar notificación al usuario
cuando la copia falla
generar informe detallado

Haga clic en 'Siguiente' para crear el plan ahora

< Atrás **Siguiente >** Cancelar

Finalizado

Una vez lo hayamos configurado podemos verlo en la pestaña Planes Backup



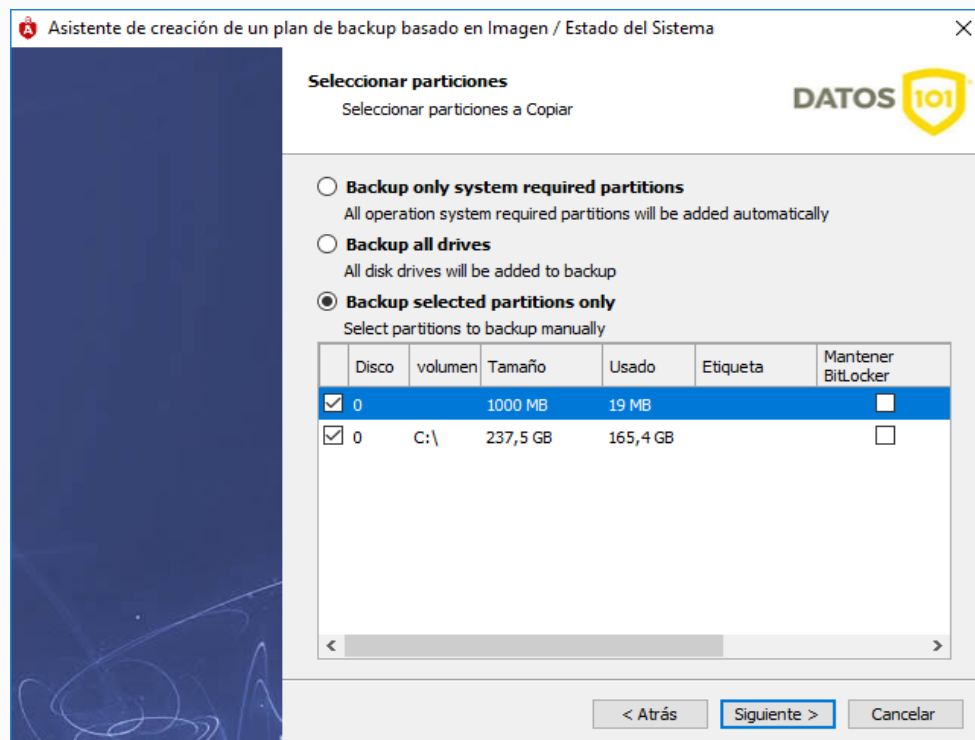
Desde ahí podemos lanzar la copia manualmente.

Copia de seguridad a nivel de Imagen

Las tres primeras imágenes son las mismas que las de copia a nivel de fichero.

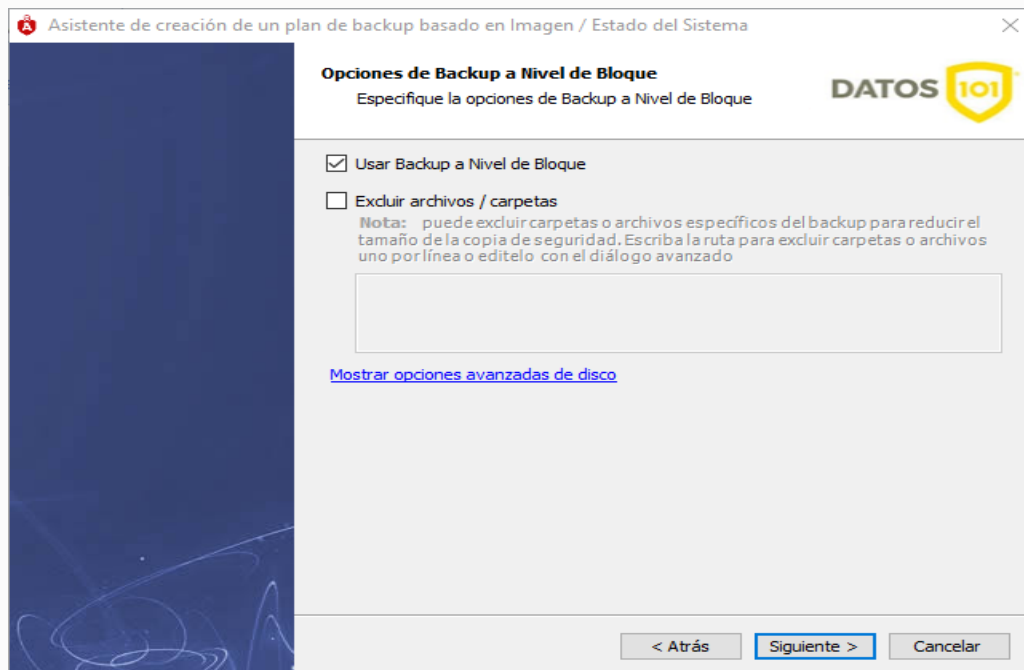
Origen de la copia

Aquí elegiremos las particiones que queremos hacer copia, si queremos copiar el sistema necesitaremos la primera partición más la partición donde este instalado el sistema operativo.



Filtro

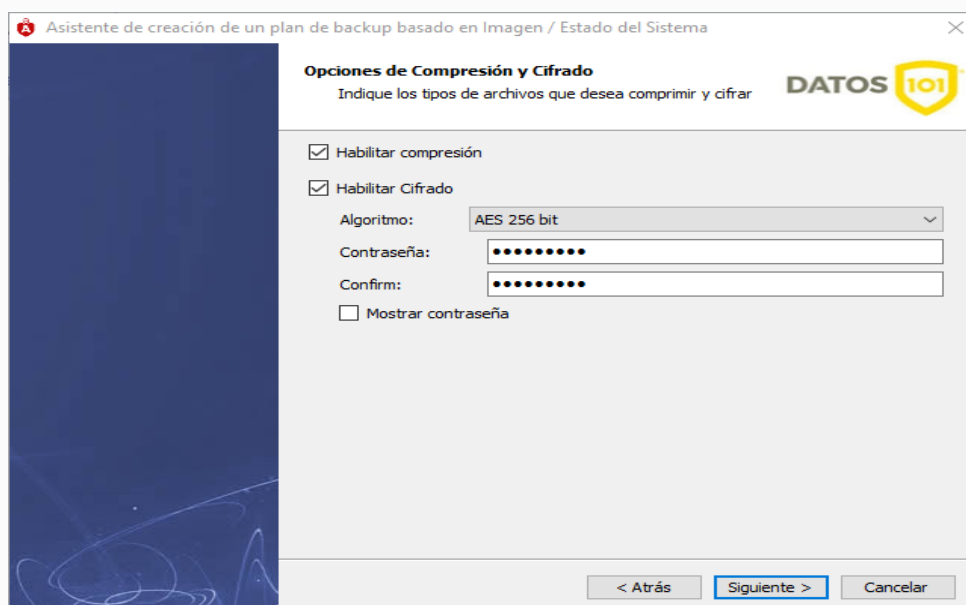
Dejamos marcado Usar Backup a Nivel de Bloque
Y en esta ventana podemos excluir carpetas o ficheros



Comprensión y Cifrado

En esta ventana habilitaremos la comprensión y el cifrado.

Nota: Es importante al poner una contraseña apuntarla en algún sitio físico, y en otros dispositivos aparte del ordenador, y recordarla bien porque en caso de pérdida sería casi imposible recuperar los datos.



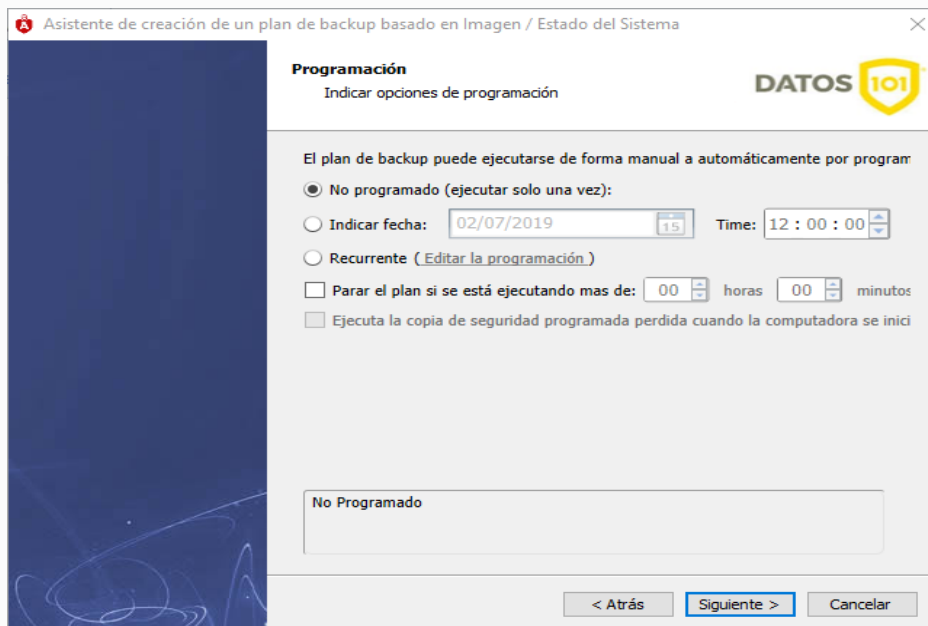
Opciones de eliminado:

En esta parte tenemos que elegir una política de retención, es el versionado que queremos guardar de nuestros datos en la nube, a más días pongamos más versiones tendremos para restaurar, pero también más datos tendremos almacenados en la nube, lo dejaremos en predeterminado, la versión predeterminada guarda 3 versiones de los archivos.

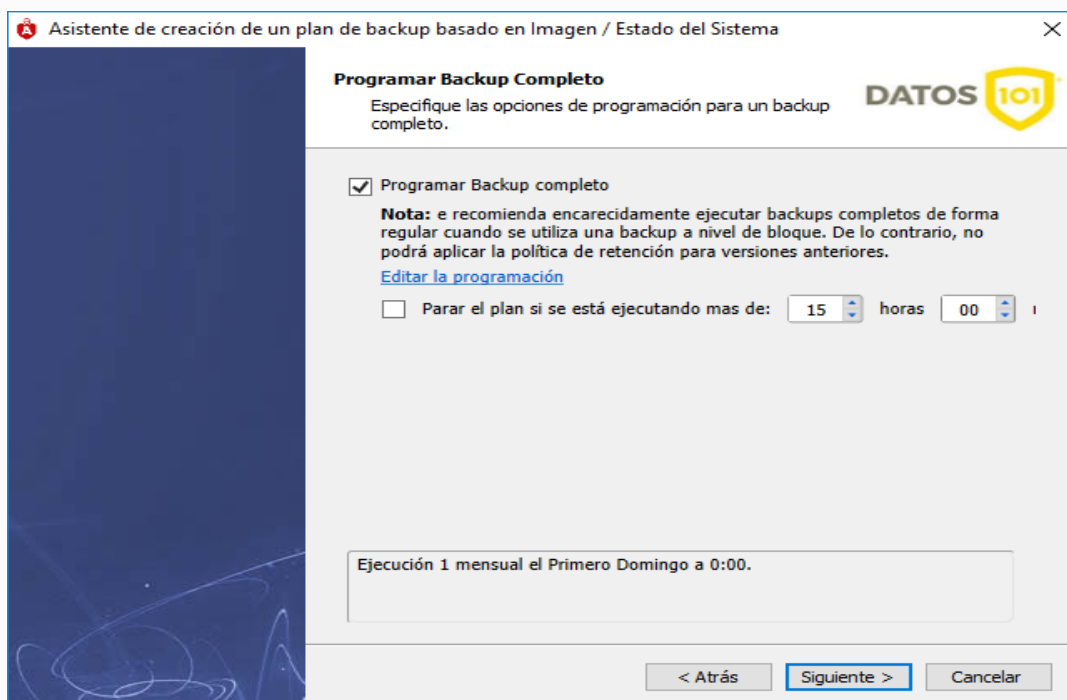


Programación

Aquí podrás programar la copia de seguridad con diversas funciones y si marcas recurrente te dará opción a programar una copia diaria, semanal, mensual o anual.



En la siguiente ventana te recomendará programar una copia completa de forma regular, esto es opcional.



Comandos Pre/Post

Este apartado nos permite que lancemos scripts antes o después de ejecutar el backup

Por ejemplo: Copiando una carpeta en red, podemos poner un script para montar una unidad de red, hacer la copia y al terminar lanzar otro script para desmontar la unidad.

Asistena para Crear un Plan de Backup

Acciones Pre / Post

Especifique comandos que desee ejecutar antes o despues de completar el backup

☐ Ejecutar este comando antes de ejecutar el backup:

...

☒ No realizar el backup si el comando falla

☐ Continuar con el backup aunque el comando falle

☐ Ejecutar el comando una vez finalizado el backup:

...

☒ Ejecutar el comando solo si el backup se ha completado con éxito

☐ Ejecutar el comando en cualquier caso (independientemente del

☐ Backup Encadenado

▼

☐ Ejecutar el plan especificado solo si la copia de seguridad se ha completado con

☒ Ejecutar el plan especificado independientemente del resultado de la copia de

< Atrás

Siguiente >

Cancelar

Notificación

Asistena para Crear un Plan de Backup

Notificación

Indicar opciones de notificación

☒ Quiero recibir un email de notificación cuando el backup se complete

☒ Cuando falla el backup

☐ En todos los casos

☐ Añadir entrada a Windows Event Log cuando el plan se haya completado

☒ Cuando el backup falle

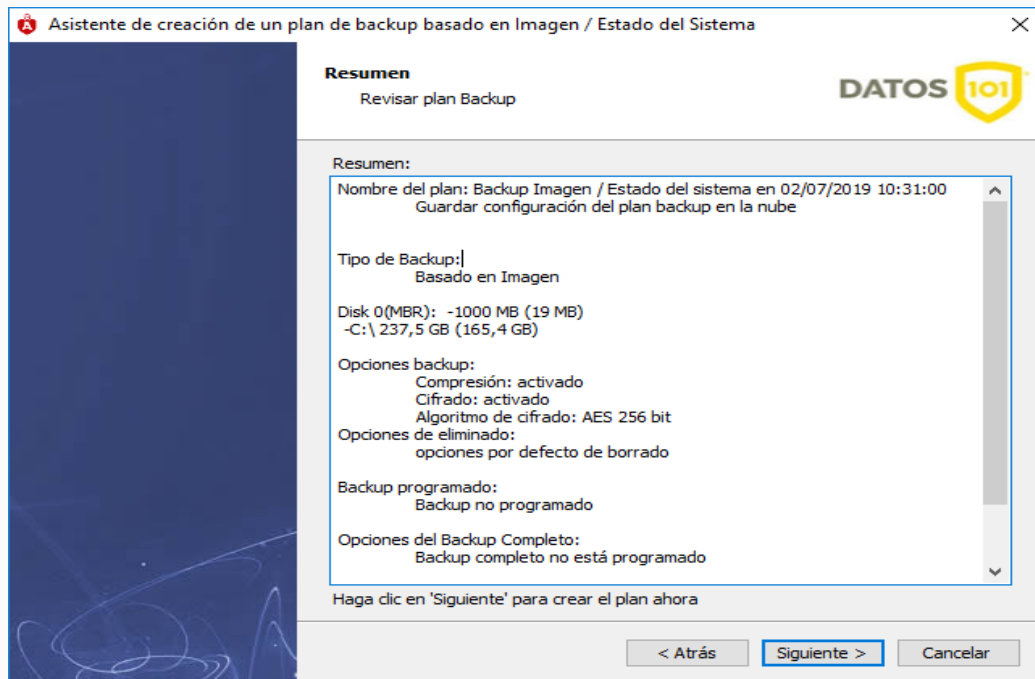
☐ En todos los casos

< Atrás

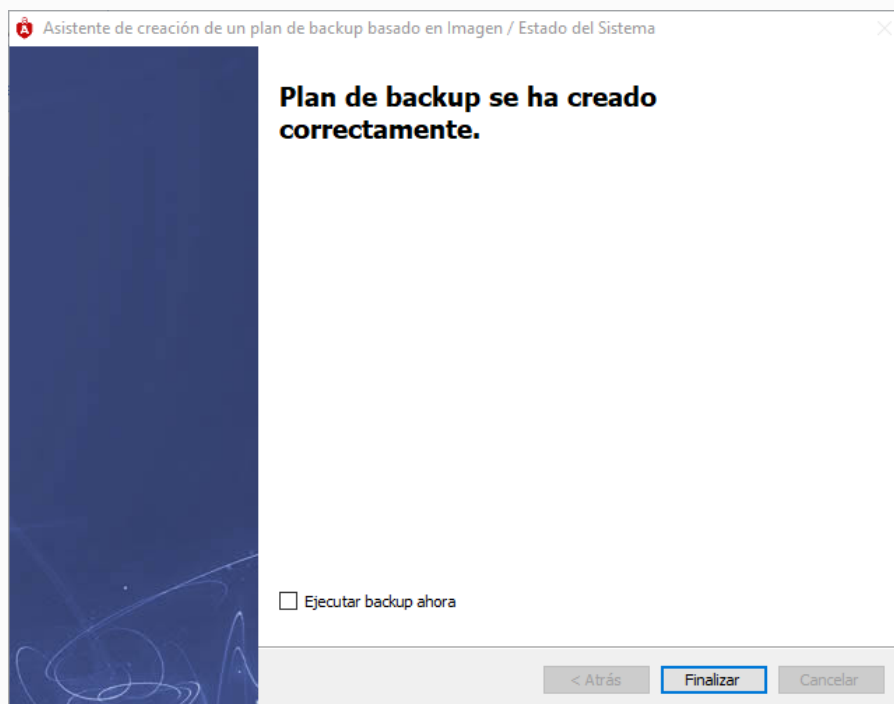
Siguiente >

Cancelar

Resumen



Finalizado



Restaurar Datos

Existen 3 maneras:

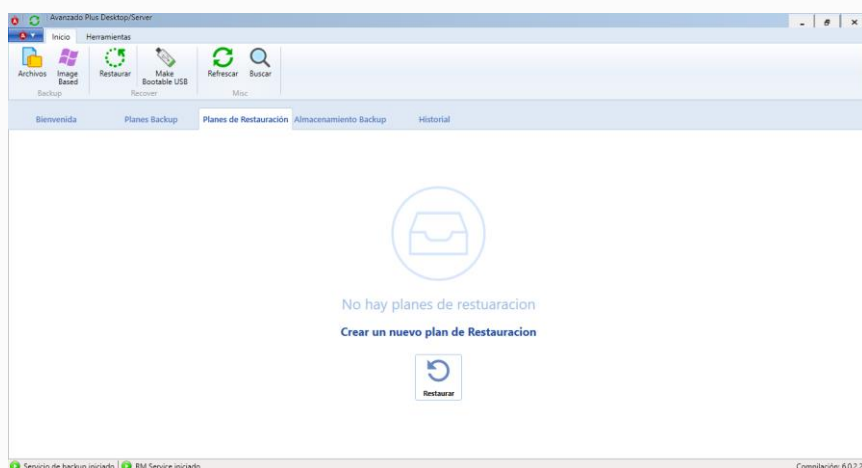
- Crear un plan de restauración
- Almacenamiento Backup
- Hacer un USB booteable

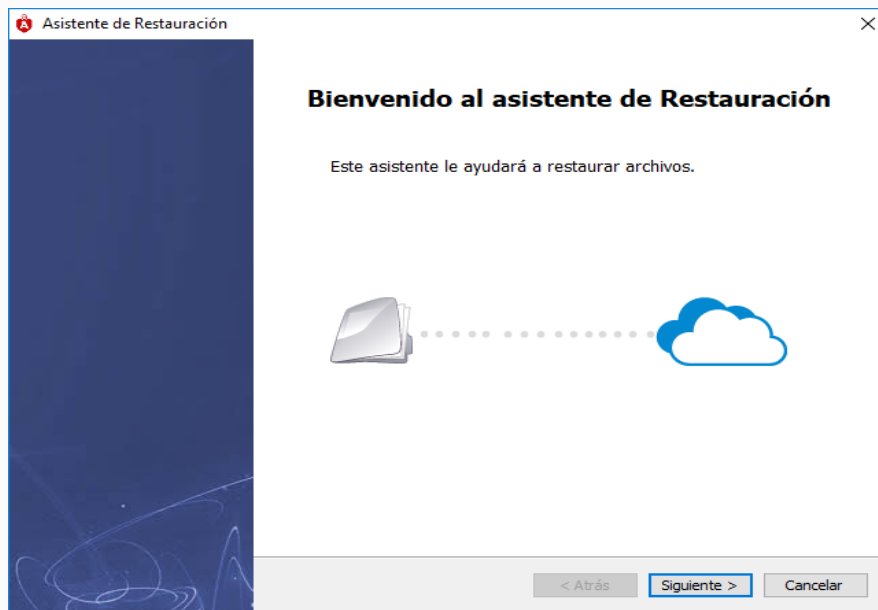
El plan de restauración es una opción interesante si se van a hacer recuperaciones con regularidad, puedes configurar para que cada cierto tiempo se restaure los datos y que sea tan fácil como darle un click una vez configurado.

El almacenamiento Backup, desde ese apartado podemos acceder directamente a los datos que están en la nube y bajar los ficheros que necesitamos es la manera más rápida si solo se va a hacer una restauración de manera.

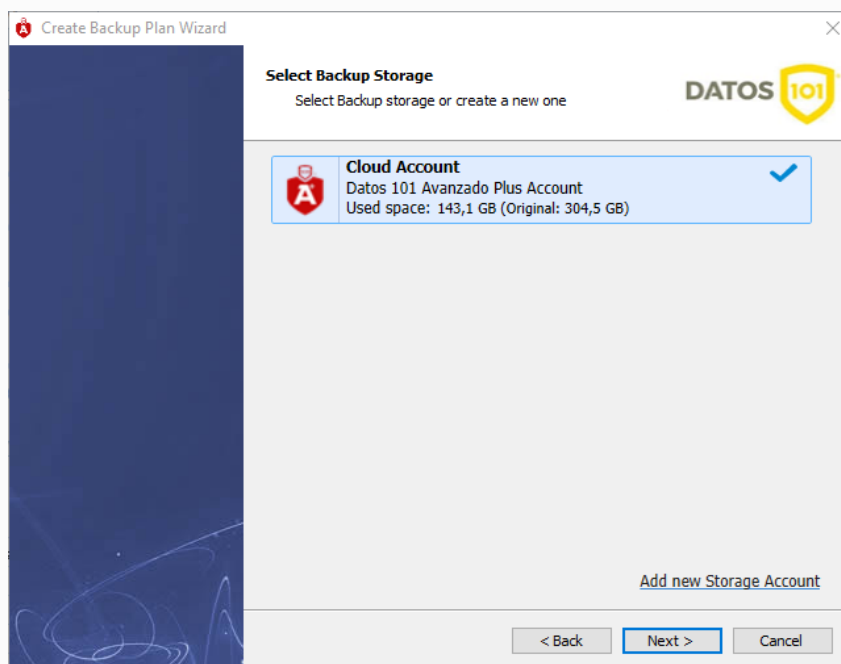
Plan de Restauración

En la pestaña de planes de Restauración vemos el icono de crear un nuevo plan de Restauración, cliqueamos en el icono y crearemos el plan.





Elegimos la cuenta:



Podemos elegir entre programar el plan para que se repita cada x tiempo o solo ejecutarlo una vez.

Asistente de Restauración

Nombre de plan
Indicar un nombre de plan

DATOS 101

☒ **Restaurar una vez**
Ejecutar la restauración sólo una vez cuando pulse el botón Finalizar en el último paso del asistente. La opción de programación no está disponible

☐ **Guardar plan de restauración**
Guarda el plan de restauración para ejecutarlo con posterioridad o de forma programada.

Nombre de plan:

< Atrás **Siguiente >** Cancelar

Aquí podemos elegir si restaurar nuestra copia a nivel de ficheros o la copia a nivel de imagen. Si no has creado previamente la copia en uno de estos niveles, le aparecerá la opción en gris y sin posibilidad de marcar.

Asistente de Restauración

Tipo de datos
Seleccione el tipo de datos para restaurar

DATOS 101

☐ Restaurar archivos y carpetas ?

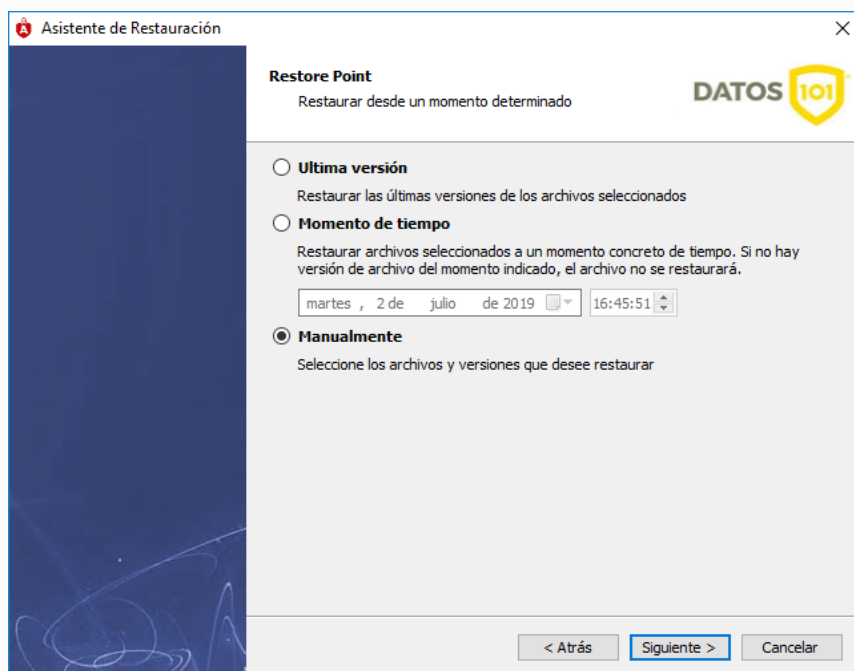
☒ **Restore Image Based Backup** ?

☐ Restaurar el estado del sistema ?

< Atrás **Siguiente >** Cancelar

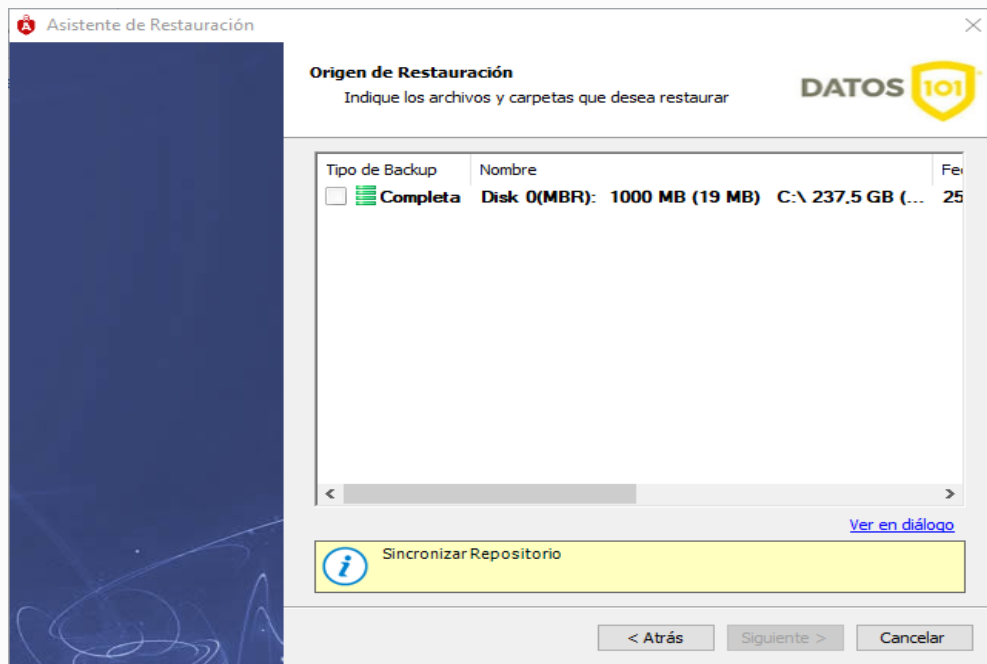
Importante: Si vas a restaurar una copia de imagen necesitaras un disco con al menos el 150% de tamaño de la copia a restaurar, es decir, si tu imagen ocupa 100Gb recomendamos hacer la restauración en un disco que tenga al menos 150 Gb libres.

En la siguiente ventana podrá elegir el momento determinado de los datos que quiere recuperar, tanto la última versión o elegir manualmente los archivos y versiones a restaurar.

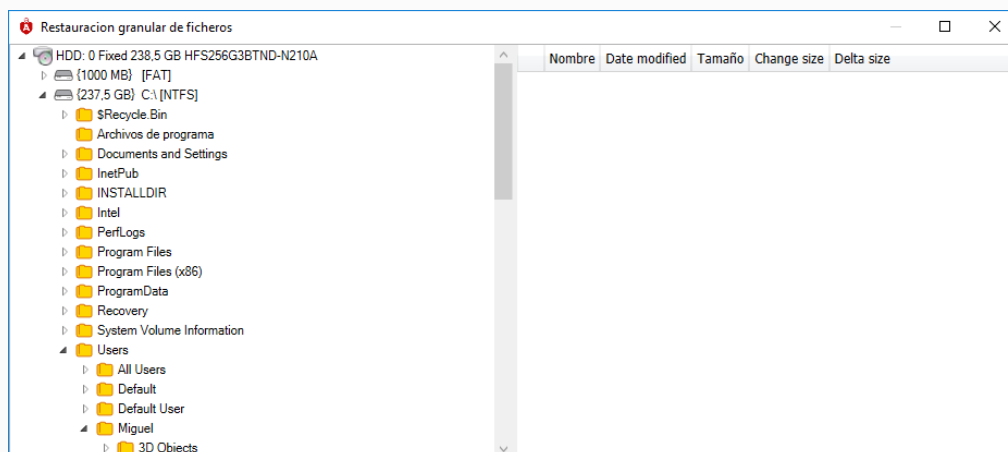


En el caso de hacer el punto de restauración de una imagen le saldrá la siguiente ventana. Si hace la restauración a nivel de ficheros, pase al siguiente punto.

Aquí podrá elegir entre restaurar la copia completa o si damos doble click en él nos saldrá un desplegable donde nos permitirá recuperar los ficheros que necesitamos sin falta de restaurarlo todo, es decir, permite restauración granular de ficheros.

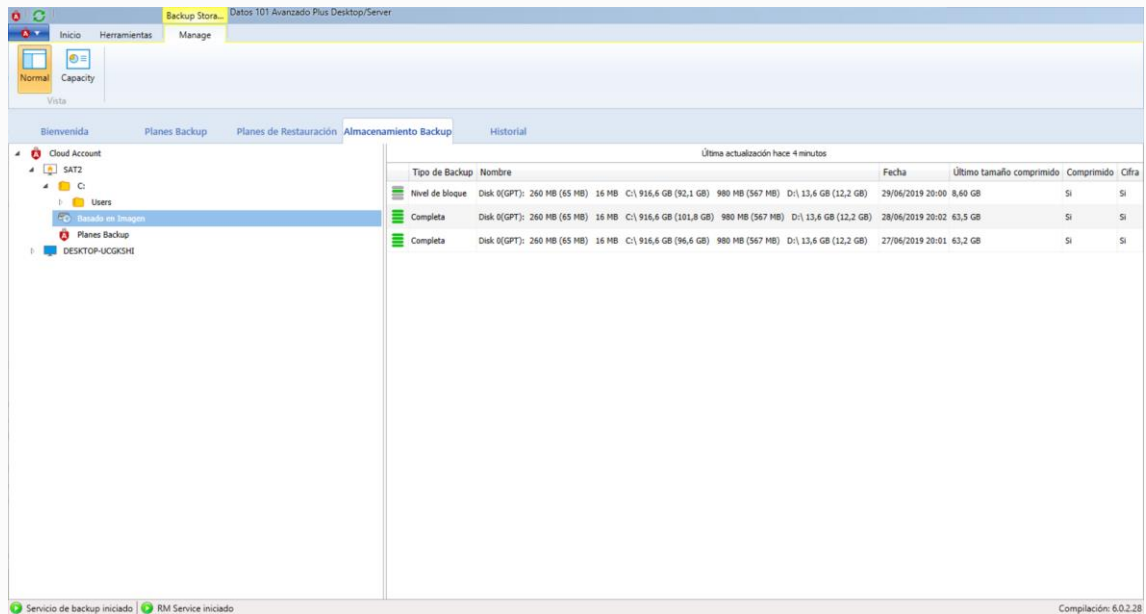


Esta parte es igual a la versión de archivos, pero tenemos que restaurar las carpetas una a una

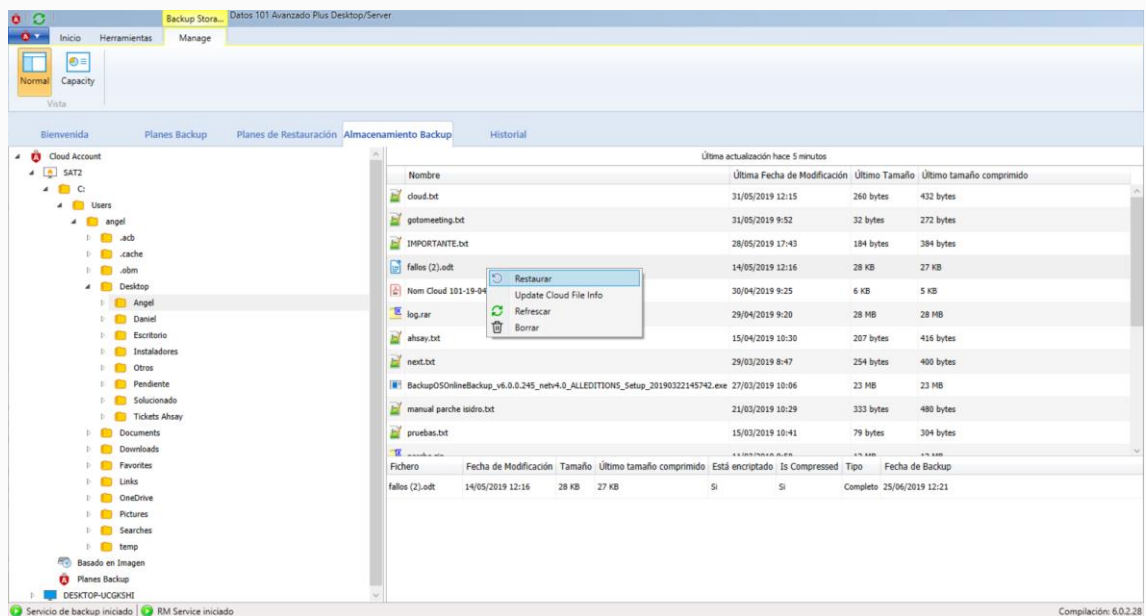


Almacenamiento Backup

En este apartado puedes acceder a todas las copias que hay en la nube independientemente del grupo de respaldo en tu cuenta.

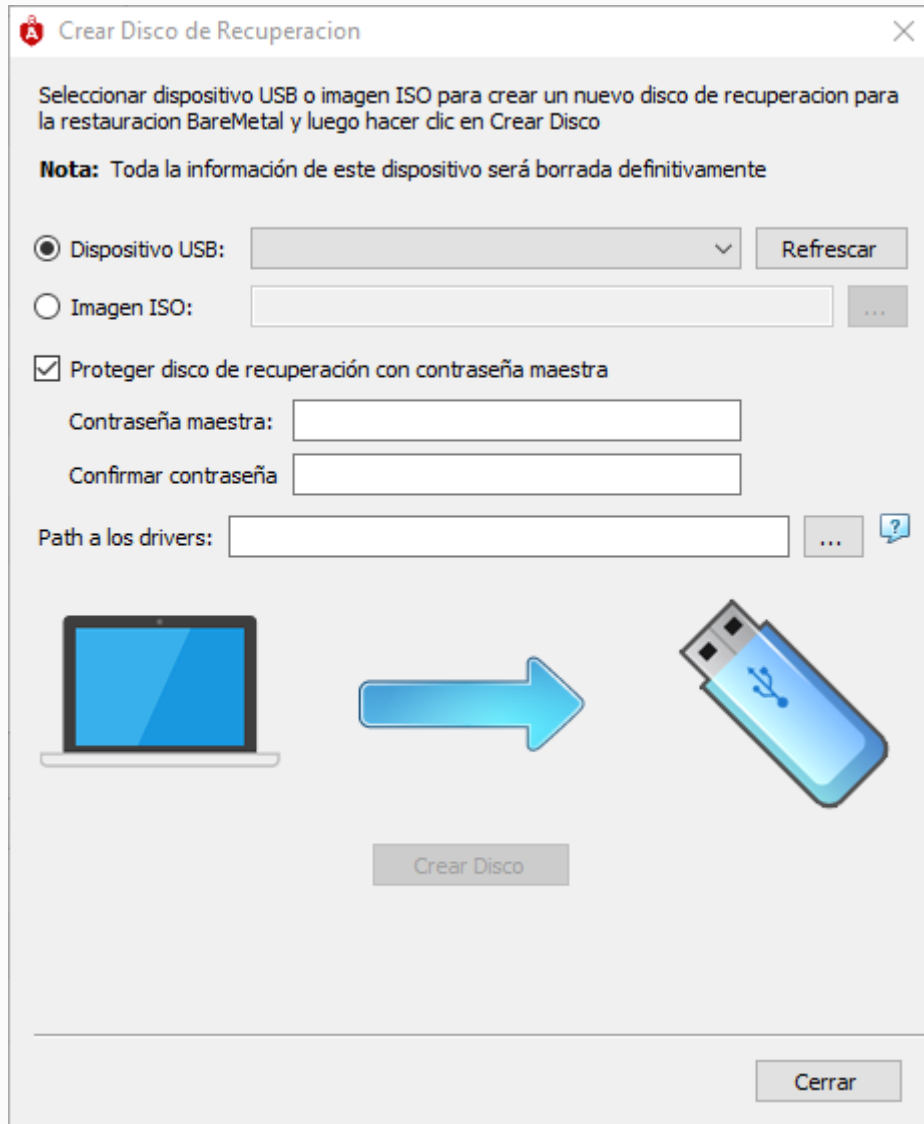


De esta manera podemos restaurar los datos haciendo clic en carpetas, ficheros, etc.



Booteable USB

Con esta herramienta puedes montar un USB booteable que te permitirá iniciar un equipo sin sistema operativo,

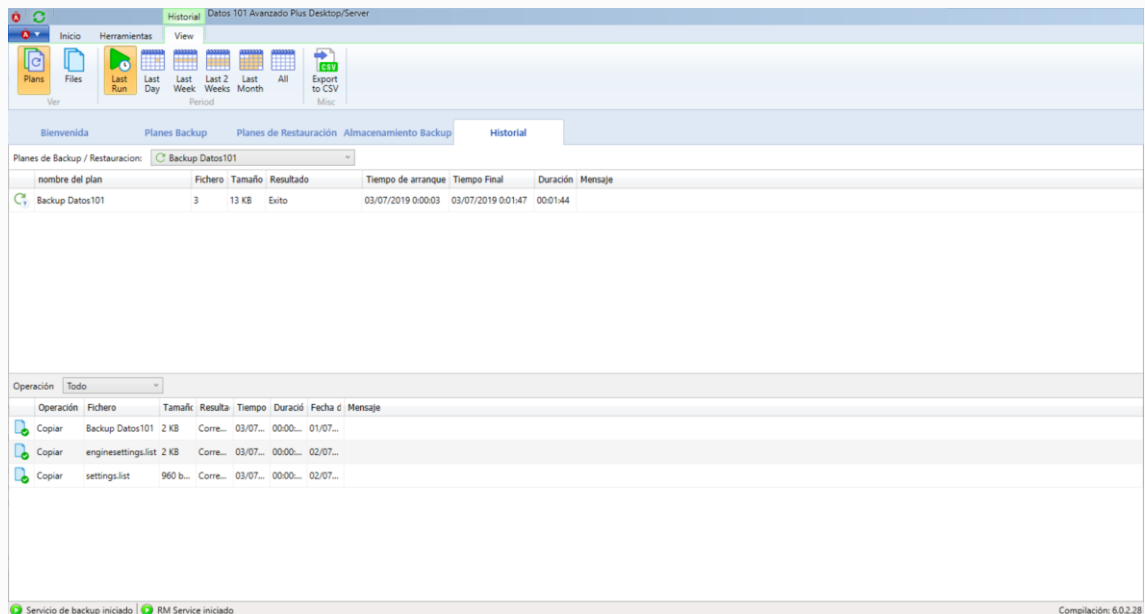


Seleccionaríamos el USB una vez lo hayamos conectado, podemos añadir una contraseña si queremos, y un path a los drivers, esta opción es opcional ya que con las últimas versiones de Windows se actualizan solos.

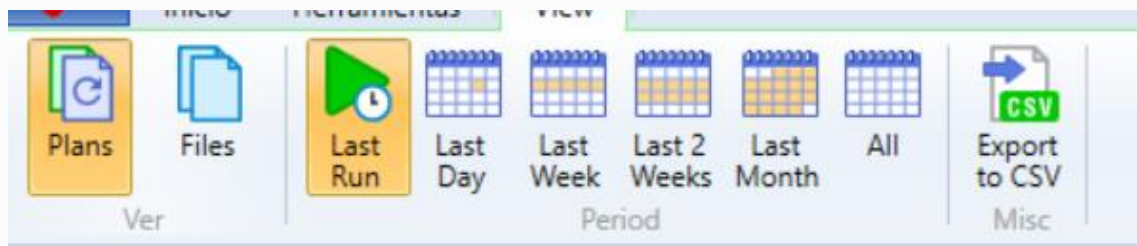
Una vez hayamos montado el USB simplemente insertamos en un PC sin SO y seguimos los pasos para recuperar la imagen.

Historial

En esta ventana podemos ver el historial de todas nuestras copias, podemos elegir nuestros planes de copias, nos muestra el resultado de la copia, el tiempo que ha tardado la duración

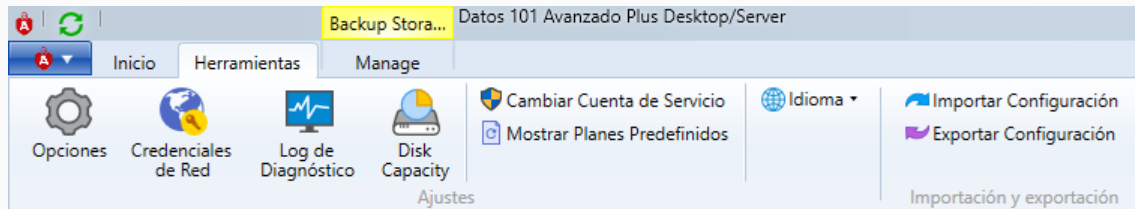


En la parte superior izquierda tenemos las diferentes opciones que podemos consultar, podemos ver los informes del ultimo día semana y mes aparte de poder ver todos.



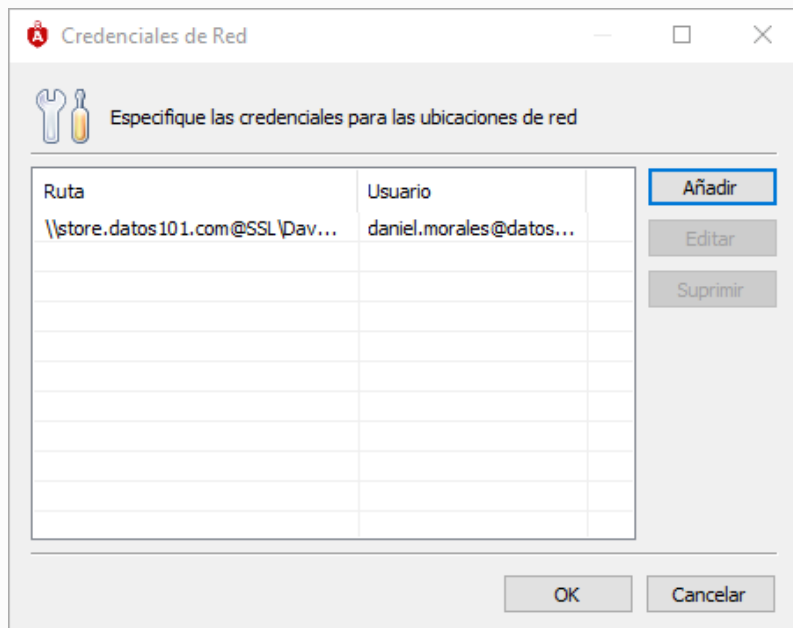
Herramientas

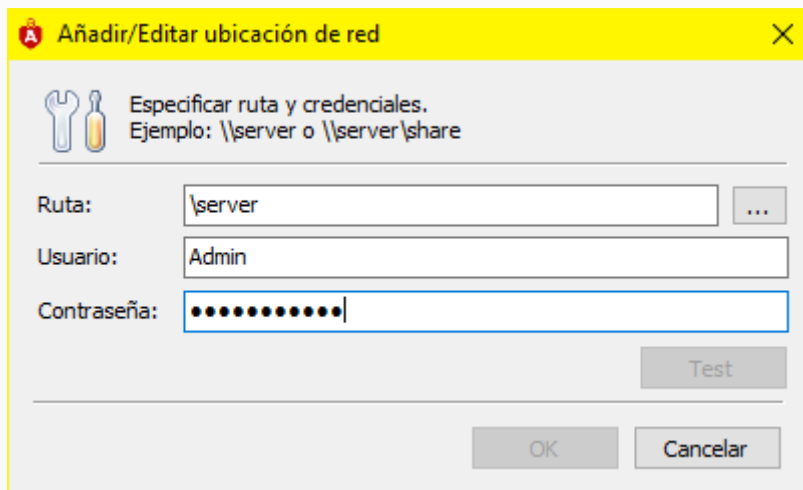
Aquí explicaremos las herramientas más importantes



Credenciales de Red

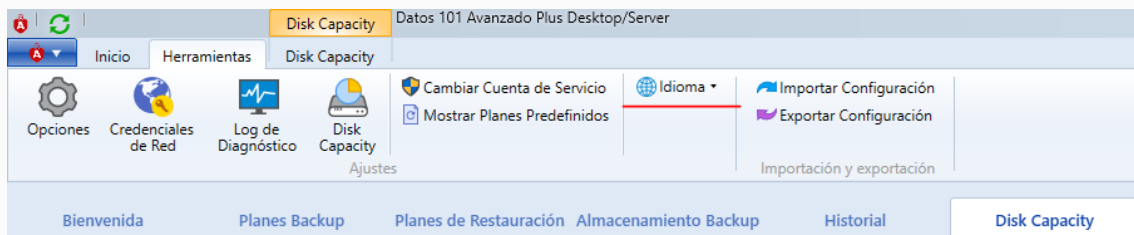
Esta herramienta es muy importante, si estás haciendo una copia de un fichero en red y para acceder a esa ruta requieres tener privilegios de alguna cuenta aparte de la local, aquí podemos añadirla.





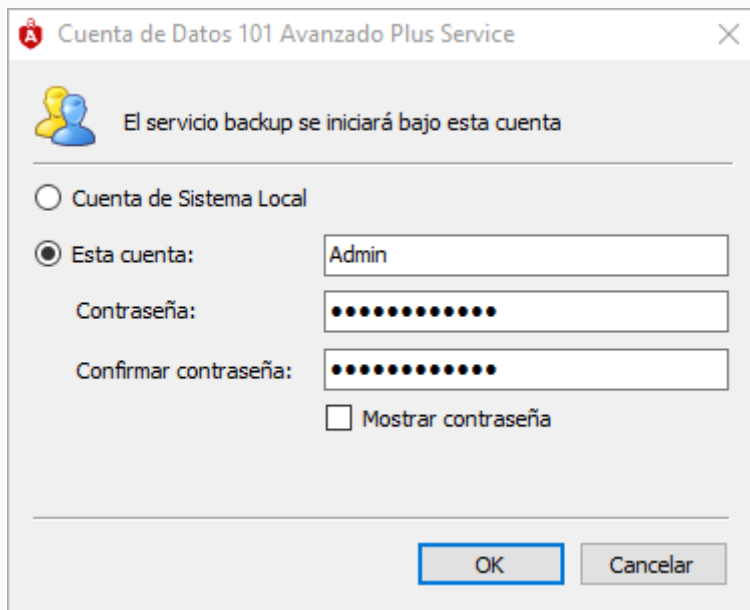
Idioma

Podemos cambiar el idioma en la pestaña Herramientas -> Apartado [Idioma]



Cambiar Cuenta de Servicio

Otra herramienta importante, desde aquí podemos asignarle una cuenta que tenga los privilegios necesarios para hacer las copias automáticas, dándole al servicio la cuenta de administrador estaremos seguros de que hará las copias correctamente.



Cuenta de Datos 101 Avanzado Plus Service

El servicio backup se iniciará bajo esta cuenta

☐ Cuenta de Sistema Local

☒ Esta cuenta: Admin

Contraseña:

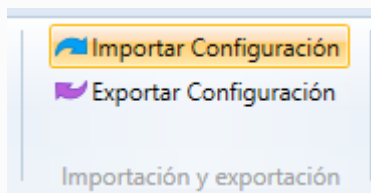
Confirmar contraseña:

☐ Mostrar contraseña

OK Cancelar

Importación y Exportación

Desde estas opciones



Podemos importar y exportar las configuraciones y planes de backup por si necesitamos replicar los planes en muchos equipos iguales,

Exportar: si damos click a exportar nos pedirá donde exportar un fichero zip, una vez con el fichero zip nos lo llevamos al pc nuevo con el programa recién instalado y lo importamos

Importar: Simplemente seleccionamos el fichero creado con la exportación, todas las configuraciones quedarán hechas y listo para funcionar

